



**Балалар
жылы**
2022



Правила деятельности психологической службы в организациях среднего образования

Общие положения



Психологическая служба является коллегиальным органом организации среднего образования по формированию учебной мотивации, успеваемости, творческой самореализации, стабилизации психологического состояния, профильного самоопределения и других благоприятных условий учебной деятельности обучающихся и воспитанников.



Деятельность психологической службы направлена на выявление и диагностику трудностей в образовательной деятельности, консультирование, оказание психолого-педагогического сопровождения и поддержку в условиях образовательной среды, предусматривает сохранение и укрепление психологического благополучия у обучающихся, воспитанников, педагогов, родителей или иных законных представителей.

Деятельность психологической службы организуется:



1

на уровне начального образования –

поддержка младшего школьника в развитии познавательной и учебной мотивации, самостоятельности и саморегуляции при адаптации и формировании творческих способностей каждого обучающегося;



2

на уровне основного среднего образования -

адаптация к новым условиям обучения, развитие познавательной и учебной деятельности обучающихся и воспитанников, поддержка в решении задач личностного и ценностно-смыслового саморазвития и самосознания, формирование устойчивости к познавательным процессам;



3

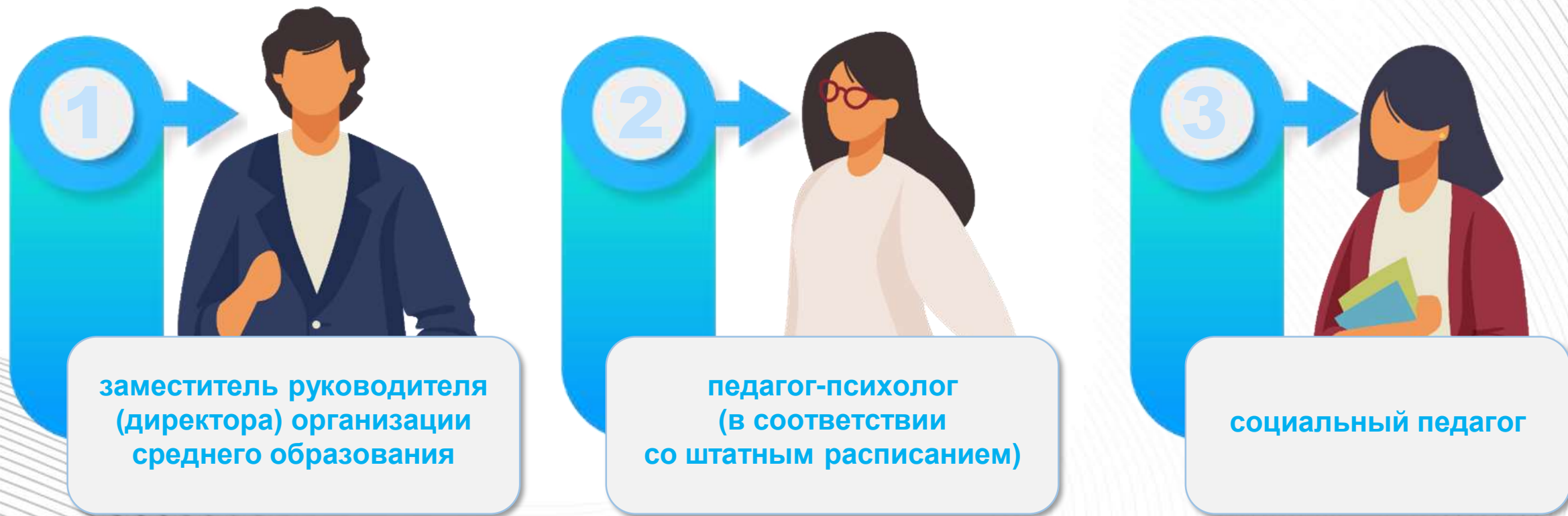
на уровне общего среднего образования –

оказание помощи обучающемуся и воспитаннику в самоопределении и личностной идентичности, профильной ориентации, содействие развитию способности целеполагания и принятия самостоятельных решений, формированию устойчивого мировоззрения.

Деятельность психологической службы обеспечивается руководителем организаций среднего образования.

Структура, состав специалистов, годовой план работы определяется типом, видом и задачами организаций среднего образования.

В состав психологической службы организации среднего образования входят



Состав психологической службы регулируется и утверждается приказом руководителя организации среднего образования.



Классные руководители, воспитатели, кураторы, педагоги-предметники, медицинские работники участвуют в процессе психолого-педагогического сопровождения обучающихся и воспитанников и взаимодействуют с родителями и иными законными представителями в соответствии с должностными обязанностями.



Должностные обязанности специалистов, обеспечивающих психолого-педагогическое сопровождение, осуществляются в соответствии с приказом Министра образования и науки Республики Казахстан от 13 июля 2009 года № 338 "Об утверждении Типовых квалификационных характеристик должностей педагогов" (зарегистрирован в Реестре государственной регистрации нормативных правовых актов № 5750).



Порядок деятельности психологической службы в организациях среднего образования

Порядок деятельности психологической службы включает:

1

выявление трудностей в обучении, развитии и воспитании обучающихся и воспитанников, обеспечивается путем проведения наблюдения, бесед, диагностики, а также устных или письменных обращений (запросов) от обучающихся и воспитанников, родителей или иных законных представителей и педагогов;

2

оказание обучающимся и воспитанникам индивидуального или группового социального и психолого-педагогического сопровождения;

3

организация и проведение мероприятий по психолого-педагогическому сопровождению, включая интерактивные формы взаимодействия с обучающимися и воспитанниками, педагогами и родителями или иными законными представителями, педагогические советы, семинары и конференции;

4

обеспечение междисциплинарного взаимодействия педагогов и специалистов, оказывающих социальное и психолого-педагогическое сопровождение;

5

формирование условий для успешной социализации, осознанного выбора профессиональной направленности, профильной учебной траектории и индивидуального образовательного пространства обучающихся и воспитанников.

Деятельность психологической службы осуществляется с учетом:



1

соблюдения профессиональной этики;

2

эмпатии и уважения к личности ребенка;

3

индивидуальных и возрастных особенностей обучающегося и воспитанника;

4

интеграции психологических и педагогических знаний;

5

конфиденциальности информации с соблюдением прав и интересов ребенка;

6

исключение возможности нанесения вреда здоровью, чести и достоинству обучающихся, воспитанников, родителей или иных законных представителей, педагогов;

7

научности, комплексности, последовательности, поэтапности и непрерывности сопровождения обучающихся и воспитанников в образовательном процессе.

Педагог-психолог осуществляет свою деятельность по следующим направлениям:

диагностическое, консультативное, развивающее (коррекционное), психолого-педагогическое просвещение и организационно-методическое:

диагностическое направление

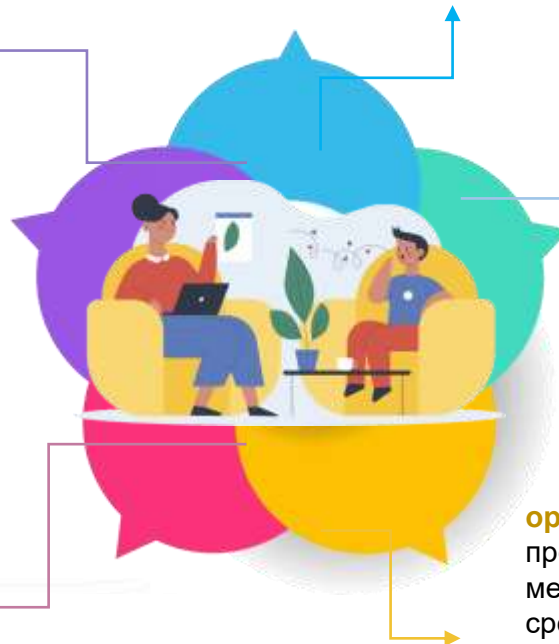
предусматривает индивидуальную и групповую деятельность, психолого-педагогическое изучение обучающихся и воспитанников на протяжении всего периода обучения, определение их индивидуальных особенностей и склонностей, потенциальных возможностей в процессе обучения и воспитания, в профессиональном самоопределении, а также выявление причин и механизмов нарушений в обучении, развитии, социальной адаптации;

развивающее (коррекционное) направление

предусматривает индивидуальную работу с обучающимися и воспитанниками по формированию мотивации к новым знаниям, навыкам и умениям, возможностям их приобретения, проявления в учебной и познавательной деятельности. Включает организацию работы с выявленными сложностями в обучении и проблемами поведения, выявляемые в процессе диагностики; в преодолении трудностей в усвоении учебного материала на основе комплексного взаимодействия педагога-психолога с педагогами-предметниками, социальным и специальными педагогами, проведение коррекции психического и (или) физического состояния обучающихся и воспитанников с особыми образовательными потребностями

психолого-педагогическое просвещение

предусматривает содействие личностному профессиональному росту, самоопределению обучающихся и воспитанников, педагогов; содействие формированию потребности у педагогов, родителей и иных законных представителей в психолого-педагогических знаниях и желании использовать их для исключения затруднений в обучении, воспитании и развитии обучающихся и воспитанников (классные часы, семинары, родительские собрания, педагогические советы, интерактивные методы и лектории для педагогов и родителей и иных законных представителей)



консультативное направление

предусматривает индивидуальную и групповую деятельность, в форме оказания помощи участникам образовательного процесса: в осознании ими природы или причин возникающих затруднений, в анализе и решении психологических проблем, в актуализации личностных особенностей; содействие сознательному и активному присвоению нового социального опыта; помощь в формировании новых установок и принятии собственных решений; решение различного рода психологических проблем, связанных с трудностями в межличностных отношениях, самосознании и саморазвитии

организационно-методическое направление

предусматривает проведение организационно-методической и научно-методической работы: мониторинг условий образовательной и развивающей среды, анализ результатов социального, психолого-педагогического сопровождения и разработка рекомендаций по его сопровождению, выработка междисциплинарного подхода в сопровождении обучающихся и воспитанников; изучение достижений отечественной и зарубежной науки и практики по психолого-педагогическому, социальному сопровождению в организациях среднего образования, семинарах-практикумах, конференциях; организация и проведение семинаров, тренингов и консультаций по овладению технологиями психолого-педагогического и социального сопровождения обучающихся и воспитанников



Оценка особых образовательных потребностей, обучающихся и воспитанников осуществляется в соответствии с приказом Министра образования и науки Республики Казахстан от 12 января 2022 года № 4 "Об утверждении правил оценки особых образовательных потребностей" (зарегистрирован в Реестре государственной регистрации нормативных правовых актов под № 26618).

Психолого-педагогическое сопровождение обучающихся и воспитанников с особыми образовательными потребностями осуществляется в соответствии с приказом Министра образования и науки Республики Казахстан от 12 января 2022 года № 6 "Об утверждении правил психолого-педагогического сопровождения в организациях образования" (зарегистрирован в Реестре государственной регистрации нормативных правовых актов под № 26513).



Для организации деятельности специалистов, входящих в состав психологической службы, предоставляются кабинеты, оснащенные оборудованием и мебелью в соответствии с приказом Министра образования и науки Республики Казахстан от 22 января 2016 года №70 "Об утверждении норм оснащения оборудованием и мебелью организаций дошкольного, среднего образования, а также специальных организаций образования" (зарегистрирован в Реестре государственной регистрации нормативных правовых актов под № 13272).



Специалистами, входящими в состав психологической службы, осуществляется учетная документация в соответствии с приказом Министра образования и науки Республики Казахстан от 6 апреля 2020 года № 130 "Об утверждении перечня документов обязательных для ведения педагогами организаций среднего, технического и профессионального, после среднего образования и их формы" (зарегистрирован в Реестре государственной регистрации нормативных правовых актов под № 20317).



Психологическая диагностика, консультирование и тренинги (групповые, индивидуальные) с обучающимися и воспитанниками проводятся с письменного согласия родителей и иных законных представителей согласно приложению № 2 к приказу Министра образования и науки Республики Казахстан от 28 января 2016 года № 93 "Об утверждении форм типового договора оказания образовательных услуг для дошкольных организаций, организаций среднего, технического и профессионального, после среднего образования, типового договора на проведение профессиональной практики и типового договора о дуальном обучении для организаций технического и профессионального, после среднего образования" (зарегистрирован в Реестре государственной регистрации нормативных правовых актов под № 13227).





При обращении обучающихся и воспитанников к специалистам, обеспечивающим психолого-педагогическое сопровождение:

1

обучающийся или воспитанник по собственному желанию письменно либо устно обращается к классному руководителю, педагогу-психологу, социальному педагогу, педагогам-предметникам, в администрацию организации среднего образования по вопросам своего личного состояния, поведения, сложностей, возникающих в процессе его обучения, воспитания и развития, а также ситуаций, причиняющих вред его социальному или психологическому благополучию и здоровью, нарушению его прав и интересов;

2

обращение обучающегося или воспитанника регистрируется и рассматривается специалистами психологической службы;

3

педагог-психолог письменно согласовывает с родителями или иными законными представителями график, формат оказания и проведения психологической помощи, необходимые для восстановления психологического благополучия обучающегося и воспитанника по психолого-педагогической диагностике, консультированию и коррекции;

4

по итогам проведенной диагностической работы педагог-психолог определяет причину сложившейся ситуации, составляет психолого-педагогическое заключение и рекомендации, совместно со специалистами психолого-педагогического сопровождения разрабатывает план индивидуальной работы, который утверждается первым руководителем организаций среднего образования;

5

выполнение рекомендаций и программы индивидуального плана осуществляются согласно установленному графику.



Порядок действий при обращениях родителей или иных законных представителей к специалистам, обеспечивающим психолого-педагогическое сопровождение:

1

родитель или иной законный представитель в письменной или устной форме обращается по вопросу психологического состояния, поведения обучающегося или воспитанника в процессе его обучения, развития и воспитания, проблем детско-родительских отношений к классному руководителю, педагогу-психологу, социальному педагогу, педагогам-предметникам, в администрацию организации среднего образования;

2

обращение родителя или иного законного представителя регистрируется и рассматривается специалистами психологической службы;

3

специалисты психологической службы совместно с классным руководителем изучают ситуацию, и информирует руководителя организации среднего образования, который определяет основного ответственного специалиста психологической службы;

4

на первичной встрече специалисты психологической службы проводят беседу с родителем или иным законным представителем, формируют представление о причинах возникновения или изменения состояния, или поведения обучающегося или воспитанника, определяют формы и методы востребованной социальной, психолого-педагогической диагностики, консультирования, коррекции, поддержки или сопровождения;

5

специалистом психологической службы составляется индивидуальный план социального или психолого-педагогического сопровождения, который утверждается первым руководителем организаций среднего образования;

6

индивидуальный план социального и психолого-педагогического сопровождения составляется в 2-х экземплярах, письменно заверяется родителем или иным законным представителем, один экземпляр которого передается родителю или иному законному представителю, другой остается в организации среднего образования;

7

при выявлении рисков психологического состояния или поведения, правовых, социальных или семейно-бытовых проблем, обучающийся или воспитанник направляется на консультацию к специалистам соответствующего профиля (в органы и организации здравоохранения, внутренних дел, социальной защиты населения, комиссию по делам несовершеннолетних и защите их прав).

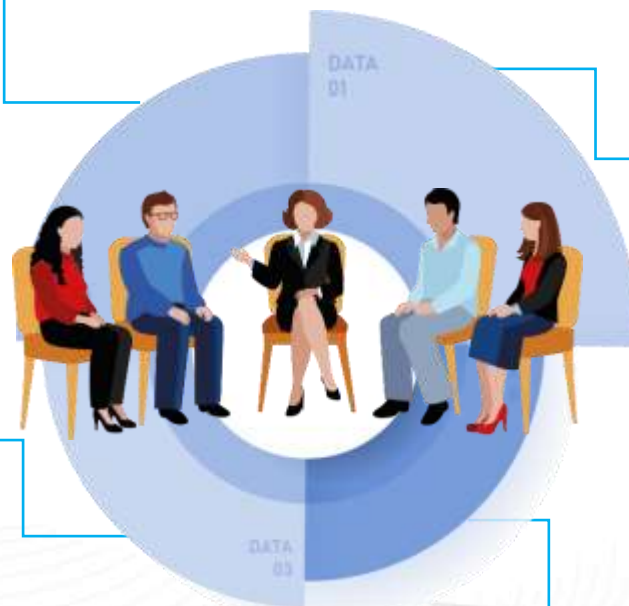
Порядок действий при обращениях педагогов в психологическую службу:

1 педагоги организаций среднего образования при обнаружении эмоционально-волевых, поведенческих рисков и трудностей в обучении и развитии у обучающихся и воспитанников, а также собственных проблем профессионального выгорания письменно или устно обращаются к специалисту психологической службы

2 обращение педагога регистрируется и рассматривается специалистами психологической службы

3 специалисты психологической службы изучают ситуацию, и информирует руководителя организации среднего образования, который определяет основного ответственного специалиста психологической службы

4 специалист психологической службы определяет формы и методы оказания социального, психолого-педагогического сопровождения





Специалисты, обеспечивающие психолого-педагогическое сопровождение, соблюдают конфиденциальность полученных данных с учетом прав и интересов обучающихся и воспитанников.



Педагоги, обеспечивающие психолого-педагогическое сопровождение, в соответствии с **подпунктом 10) статьи 15 Закона Республики Казахстан "О статусе педагога"** своевременно письменно или устно сообщают правоохранительным органам и руководству организаций среднего образования о фактах совершения несовершеннолетними или в отношении них действий (бездействия), содержащих признаки уголовного либо административного правонарушения, в том числе ставших известными им в связи с профессиональной деятельностью в организациях образования и (или) вне организаций среднего образования.
